

Razkošna barvitost domov rimske Celeje

23. 11. 2023

Številka: 33/2023

Avtor:

- Jure Krajšek



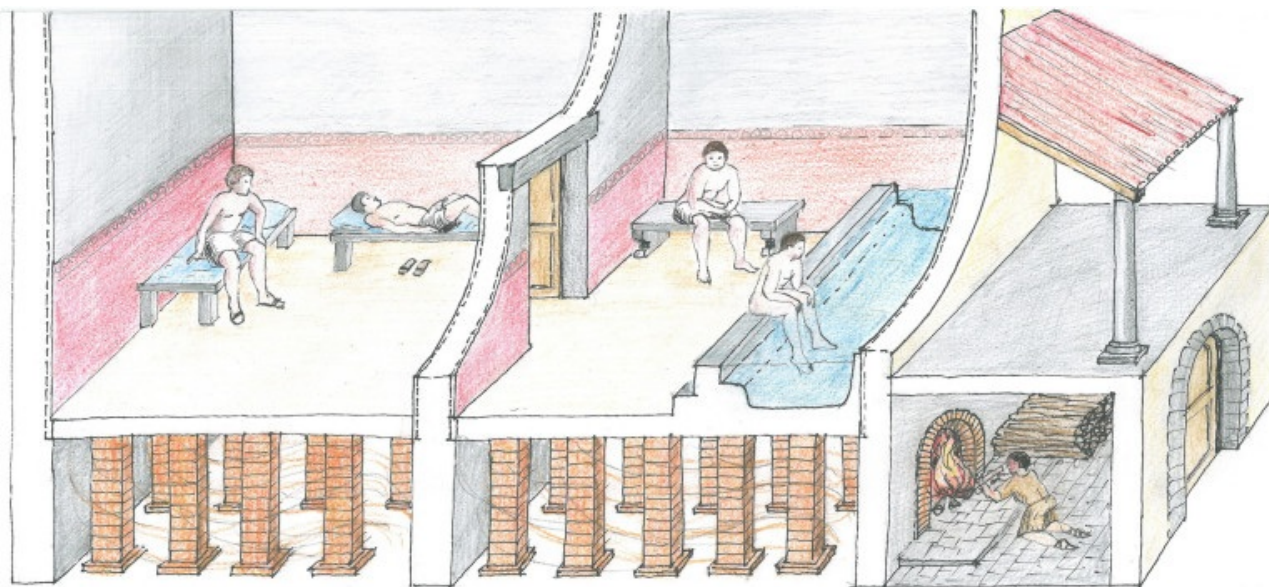
Kako razkošno so bivali v rimskih časih, je moč videti na številnih lokacijah v Sredozemlju, zahodni in srednji Evropi, pa tudi na Bližnjem vzhodu in v severni Afriki. Med najbolj znanimi so najdišča v Italiji, na prvem mestu seveda Rim in Pompeji. Pa vendarle ni treba iti tako daleč, da bi od blizu videli in spoznali razkošje, ki so si ga lahko privoščili Rimljani. Arheološke raziskave v starem mestnem jedru Celja so odkrile številne izredno dobro ohranjene ostaline rimske Celeje, ki se še skrivajo pod današnjim mestom. Plasti, ki ponekod presegajo celo 4 metre debeline, so eden izmed razlogov za izredno dobro ohranjenost rimskodobnih struktur. Med bolj izstopajoča odkritja zadnjih let sodita delno raziskani mestni vili z Glavnega trga, ki sta poleg novih podatkov o načinu in času izgradnje rimskega mesta pokazali tudi (pri nas redko videni) izredno visok standard bivanja. Toplozračno talno ogrevanje, črno-beli in večbarvni talni mozaiki (https://www.celje.si/sites/default/files/styles/photo_gallery/public/cards_gallery/img_8932_pop.jpg?itok=kyQqScsP), živobarvne stenske poslikave in nekaj 10 m² velikih prostorov so bili v Celeji običajni tudi še v celotnem 4. stoletju n. š.

Podobno stanje so v južnem delu rimskega mesta, na današnjem Muzejskem trgu, razkrile arheološke raziskave (<https://plus.cobiss.net/cobiss/si/si/bib/46852099>), ki so potekale ob obnovi trga med letoma 2016 in 2018. Raziskave, ki so zajele približno 3500 m² površine Muzejskega trga in zahodnega dela ulice Na okopih, so na dolžini približno 160 m razkrile ostanke petih med seboj povezanih rimskih stavb ter skrajni južni del najverjetneje prvega zahodnega stranskega karda (*cardo* - ulica na osi sever-jug). Arheološka izkopavanja, ki so potekala le na 300 m² velikem delu omenjene površine, in sicer pred stavbo Stare grofije

(Muzejski trg 1), pa so razkrila časovno različne plasti in strukture iz rimskega, poznorimskega in srednjeveškega obdobja.

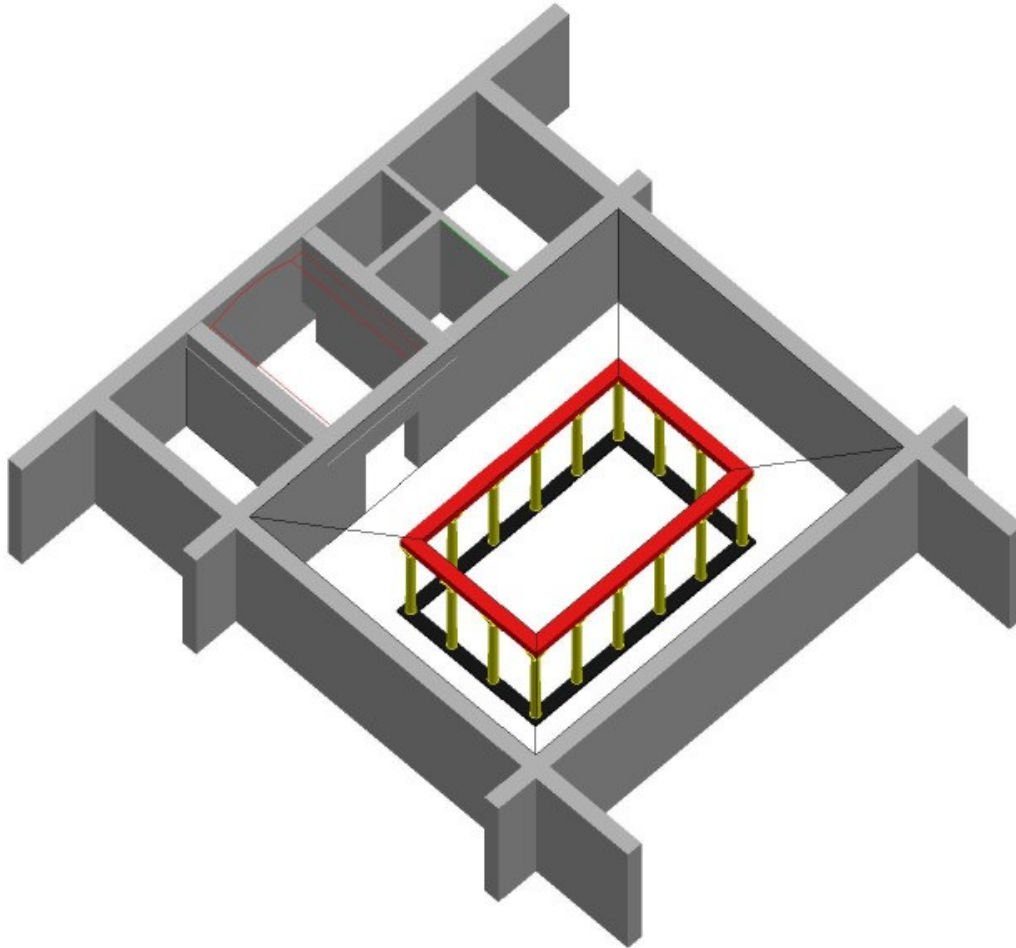
Tik pod modernim tlakom trga so bili dokumentirani srednjeveški zidovi, strukture in plasti, ki pa so bili v zgornjem delu precej poškodovani zaradi kasnejšega urejanja trga, predvsem pa zaradi izgradnje moderne komunalne in energetske infrastrukture. Vsi odkriti srednjeveški zidovi in strukture so pripadali iz pisnih virov znanemu upravno-gospodarskemu objektu Knežjega dvora, imenovanemu *Schreibhaus*. Ta je bil delno porušen ob izgradnji Stare grofije v drugi polovici 16. stoletja, zato je bil ohranjen le del temeljev zidov, saj je večji del nekdanje stavbe stal na mestu današnje Stare grofije.

Tik pod srednjeveškimi ostanki *Schreibhaus* so bili odkriti močni zidovi, ki so predstavljali del neke večje stavbe. Prostori med zidovi so bili tlakovani z izredno debelim in močnim tlakom, sestavljenim iz večjih prodnikov in hidravlične apnene malte (apnena malta z dodano mleto opeko, ki ima zaradi opeke večjo trdnost in vodotesnost ter značilno rožnato barvo). Odkrite ostanke stavbe lahko najverjetneje prepoznamo kot del poznorimskih javnih term iz časa med 3. in 5. stoletjem.



Risarska rekonstrukcija raziskanega dela term iz časa med 3. in 5. stoletjem

Pod termami so bili najdeni zidovi starejšega objekta. V osrednjem delu raziskanega območja stavbe sta bila namreč odkrita prostora, ki sta bila v celoti ogrevana. Stebrički talnega ogrevanja ali hipokavsta (*hypocaustum*) so bili večinoma že odstranjeni, saj je bila stavba opuščena sredi temeljite obnove (ob izkopavanju je bilo jasno vidno, da je bil del stebričkov hipokavsta sistematično demontiran, na tleh pa so bili sledovi polite sveže malte). Tik nad zadnjim aktivnim kuriščem oziroma prefurnijem (*praefurnium*) hipokavsta, zgrajenim v južni steni prostora, se je nahajal bazen s toplo vodo, zato lahko prostor interpretiramo kot kaldarij (*caldarium*) oziroma »vroči prostor«. V nadaljevanju proti severu je neposredno sledil tepidarij (*tepidarium*) oziroma »topli prostor«, nato pa še hodnik v smeri sever-jug, ki je ta dva prostora povezoval z ostalimi prostori term. O dolgi in intenzivni rabi teh prostorov pričajo predvsem zelo kvalitetno izdelani tlaki in zidovi, intenzivna uporaba hidravlične malte, številne prezidave in več opuščenih kurišč prefurnijev. Sorazmerna majhnost raziskanega dela celotne stavbe žal onemogoča natančnejšo rekonstrukcijo in zamejitev velikosti kopalnega kompleksa. Čeprav je bil raziskan le del stavbe, pa je iz odkritih zidov, temeljev in drugih struktur jasno, da je bila funkcija stavbe, ki je na tem mestu stala v prvem in v drugem stoletju našega štetja, drugačna; šlo je namreč za razkošno bivalno stavbo oziroma *domus* (mestno vilo). Podobno kot pri mlajši stavbi so arheološka izkopavanja zajela le manjši del hiše. V celoti so bili raziskani trije prostori, dva pa delno. Na podlagi lege prostorov, prehodov med njimi in nekaterih ohranjenih struktur je bilo mogoče nekaterim izmed prostorov določiti njihov namen. V celoti raziskani prostori so najverjetneje služili kot triklinij (*triclinium*) oziroma jedilnica in poleg njega ležeča dva kubikula (*cubiculum*) – spalnici. Prostor vzhodno od triklinija, ki je bil raziskan le v ozkem pasu ob zahodni steni, je del večjega peristilnega vrta, peti prostor, ležeč južno od triklinija, pa je bil žal premalo raziskan, da bi ga lahko podrobneje interpretirali.



Idealna rekonstrukcija raziskanega dela *domusa*

Poleg strukturiranosti stavbe in dimenzij na zelo visok bivalni standard opozarja oprema sob, predvsem stenska poslikava in štukature, ki so krasile stene in strop raziskanih prostorov. Pred izgradnjo term je bil namreč *domus* le delno porušen; zidovi so bili delno podrti in so se ohranili približno do višine 1,3 m, prostor med zidovi pa je bil zasut z ruševino, v kateri so prevladovali kosi malte, ometa, fresk, štukature in manjši kamni ter opeke, ki se jih ni dalo več uporabiti pri gradnji. Pod plastjo ruševin, ki so zapolnjevale triklinij, so bili neposredno na maltnem tlaku odkriti odlomki poslikanega stropa, saj so ob sistematičnem rušenju stavbe od zgoraj navzdol najprej odstranili stropnike. V vseh (v celoti in delno) raziskanih prostorih smo odkrili skupaj več kot 76.000 odlomkov poslikanega ometa. Tla triklinija so bila v času uporabe prekrita z mozaikom, vendar je bil ta ob opustitvi in rušenju stavbe že odstranjen.

Na ohranjenih zidovih *domusa* so se v celoti ohranili poslikani ometi, vendar je večino poslikave spodnjega dela sten predstavljal cokel, ki je navadno precej enostavno poslikan. Pa vendar že ohranjena poslikava cokla kaže na izredno kvalitetno poslikavo prostorov. Izdelava podlage za poslikavo in kompozicija poslikave sta na zelo visokem nivoju in primerljivi z nekaterimi najbolj znanimi rimskimi stenski poslikavami iz Italije. Primerjave najdemo namreč tako v Pompejih kot tudi v Rimu. Cokel oz. spodnji del zidu v trikliniju in v peristilu je črn, v drugih raziskanih prostorih pa svetel in s poslikavo, ki imitira videz kamnitih marmornih oblog. V trikliniju je poslikava cokla razdeljena na posamezna polja, ki so obrobljena s tankimi belimi, v peristilnem vrtu pa s tankimi rumenimi okvirji. Znotraj rumenih okvirjev cokla v peristilnem vrtu so naslikani motivi močvirskih ptic, najverjetneje sivih čapelj, močvirskega rastlinja in posameznih dekorativnih motivov, kot so npr. gledališke maske in cofi. Cokel in zgornji del sten je v obeh prostorih ločeval približno 6 cm širok naslikan zelen trak. Enako kot pri coklu je tudi na zgornjih delih vidna delitev na ploskve, ki pa so bile (razen s tankimi okvirji) deljene še z dekorativnimi poslikanimi vertikalnimi pasovi, znotraj njih pa z naslikanimi kandelabri. Ravno ti kandelabri in vertikalni pasovi, ki so med seboj delili posamezne ploskve s poslikavo, imajo ohranjene podrobne in realistično naslikane motive, ki izkazujejo izredno kvaliteto stenske poslikave. Še posebno izstopajo upodobitve realistično upodobljenih drobnih ptic, najverjetneje slavčkov (*Luscinia megarhynchos*). Upodobitve ptic so dekorativne in se pojavljajo v spodnjih (morda tudi v zgornjih) kotih ploskev. Zelo podobno poslikavo z zgolj dekorativnimi motivi ptic najdemo npr. v Pompejih (*Casa del Menandro* (<http://www.pompeiiinpictures.com/pompeiiinpictures/r1/1%2010%2004%20main%20p2.htm>)) in v *Villi di Poppea* (https://pompeiiinpictures.com/pompeiiinpictures/VF/Villa_055%20Oplontis%20Villa%20of%20Poppea%20p15.htm#_Room_66:_Room) v kraju Oplontis. Glavne in najkvalitetnejše stenske poslikave pa so bile v osrednjem delu ploskev v obliki miniaturnih, na katerih so bile nekoč najverjetneje upodobljene pokrajine. Morda bo sestavljanje več kot 70.000 odlomkov stenske poslikave, ki so bili odkriti med arheološkimi raziskavami, razkrilo tudi katero izmed teh poslikav.



Detajl na zidovih: ohranjena poslikava s spodnjim delom kandelabra

O izredni barvitosti in poslikavi celotne hiše pričajo tudi odlomki poslikanega obokanega stropa triklinija. Zaradi lege neposredno na tleh prostora, vidne razlike v strukturi ometa in malo drugačne poslikave smo lahko odlomke stropne poslikave jasno ločili. Zaradi manjšega števila odlomkov (ne več kot 5000) in boljše prepoznavnosti na eni strani ter ocene, da je možno rekonstruirati velik del poslikave stropa, se je najprej pričelo sestavljanjem le-teh. Že kmalu po začetku se je izkazalo, da je bil strop obokan, posamezne prizore pa je bilo mogoče med seboj povezati zaradi simetrične kompozicije poslikave. Na pravokotno urejenem stropu je bilo prvotno naslikanih pet prizorov; osrednji v sredini in v vsaki osi stropa po eden. Ohranili so se osrednji, zahodni, vzhodni in delno južni prizor; severni je bil zaradi izgradnje vodnjaka v srednjem veku popolnoma uničen. Na osrednjem prizoru sta na kvadrigrī (dvokolesni voz, ki ga vlečejo štirje vštiric vpreženi konji) upodobljena moški v oklepu in s čelado ter ženska, ki v rokah drži oljčno vejico. Čeprav je prizor precej specifičen in so le nekatere zgodbe iz grško-rimske mitologije povezane s kvadrigrī in parom, primerljive upodobitve zaenkrat nismo odkrili, zato tudi interpretacija še ni popolnoma jasna.



Osrednji motiv stropne poslikave s kvadrigrīo

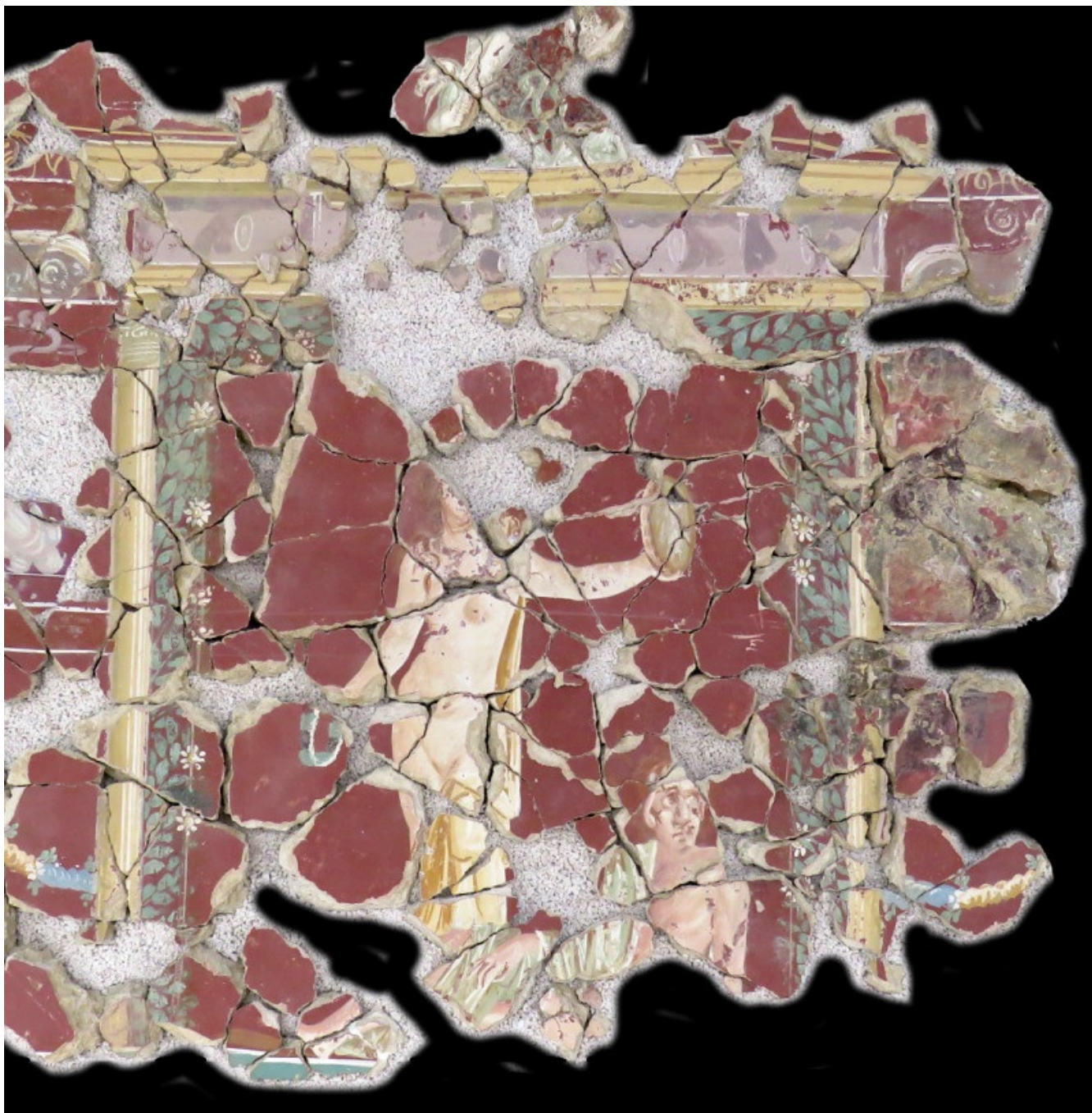
Lažje prepoznavni so prizori, ki so bili naslikani v oseh stropa triklinija. Prizor z zahodnega dela, ki je tudi najbolj ohranjen, je naslikan v okvirju, ki ga sestavljajo s plezalkami poraščena kamnita stebra in preklada. Ponovno sta upodobljeni ženska in moška figura. Oblečena ženska, ki stoji v osrednjem delu prizora med trsjem, drži v levi roki trs, desnica pa je iztegnjena proti tlam; moška

figura s kosmatimi živalskimi (morda kozjimi) nogami in zavitimimi rogovi na glavi leži rahlo privzdignjena na tleh pred žensko. Desnico ima iztegnjeno proti ženski. V dvojici zlahka prepoznamo upodobitev mita o Panu in nimfi Siringi, njeni transformaciji in nastanku panove piščali.



Nimfa Siringa in Pan

Nad vzhodnim delom triklinija je bil v podobno poraščenem kamnitem okvirju naslikan prizor, ki ga ponovno sestavljata ženska in moška figura. Ženska, ki stoji v osrednjem delu, je delno razgaljena, v rokah pa drži glasbilo (tamburin in boben); pred njo leži delno razgaljena moška figura z živalskimi ušesi. V prizoru ni težko prepoznati upodobitve menade in satira. Ta izredno pogosta upodobitev, ki jo v literaturi navadno opisujejo le kot prizor z Dionizovimi častilci, pa v ozadju skriva zanimivo in kruto zgodbo. Kot menada je namreč velikokrat upodobljena princesa Antiopa, ki jo je Zevs oziroma Jupiter, spremenjen v satira, zapeljal in posilil, s tem pa povzročil Antiopi veliko gorja v nadaljnjem življenju. Mirno je lahko zaživela šele po dolgih letih trpljenja.



Plešoča menada – Antiopa in satir – Jupiter

Tretji prizor z južnega dela triklinija je žal le delno ohranjen. Ohranjena je upodobitev golega dečka z lokom in puščico v roki ter puščico, zabodeno v prsi. Nedvomno gre za upodobitev Kupida oziroma Erosa, iz mitologije pa je poznana le ena zgodba, v kateri si Eros puščico zabode v lastno srce. Gre za zgodbo o Erosu in Psihi, zgodbo o večni ljubezni, ki uspe premagati vse, tudi na videz nepremagljive ovire, in na koncu združi zaljubljenca Erosa in Psiho.

Naslikani prizori v trikliniju pričajo o izredno visoki kulturi bivanja v rimskih domovih tudi v provincialnem okolju, kar je bilo v tistem času izven meja rimske države popolnoma nepredstavljivo. Razen o razkošju, ki so si ga lahko privoščili bogati lastniki domovanj v Celeji, pa obenem pričajo tudi že o visoki stopnji romanizacije v drugi polovici prvega stoletja, ko je bil raziskani *domus* opremljen in obnovljen. Na podlagi številnih odkritih epigrafskih spomenikov (<https://www.mohorjeva.org/izdelek/the-roman-inscriptions-of-celeia-and-its-ager/>) je namreč očitno, da so večino prebivalstva rimske Celeje, vključno z vodilno elito, v prvih dveh stoletjih našega štetja predstavljali tavriški (keltski) staroselci (<https://www.pokmuz-ce.si/sl/trgovina/publikacije/municipium-claudium-celeia/>). Domnevamo lahko, da je bil lastnik hiše bodisi italškega izvora bodisi staroselec z izrednim poznavanjem rimske kulture. Ugotovimo lahko celo to, da je bil več kot le pismen – bil je zelo dobro seznanjen z aktualno rimsko literaturo in je zelo dobro poznal dela, kot so na primer Ovidove *Metamorfoze*, kjer so upodobljene zgodbe opisane.